



**О работе проектной  
лаборатории по внедрению и  
реализации модели доступности  
дополнительного образования  
для детей с ограниченными  
возможностями здоровья и  
детей-инвалидов**

Фуникова Е.В., директор МАУ ДО ЦЭВД «В доме Буркова» города Тюмени, руководитель МОЦ  
17.02.2023

## Персональный состав рабочей группы

# Проектная лаборатория по внедрению модели доступности дополнительного образования для детей с ОВЗ и инвалидностью

Персональный состав муниципальной рабочей группы по внедрению модели доступности дополнительного образования для детей с ограниченными возможностями здоровья и инвалидностью

| № п/п | Ф.И.О.                         | Должность  |
|-------|--------------------------------|--|
| 1.    | Дружинина Катерина Сергеевна   | Главный специалист отдела дополнительного образования департамента по спорту и молодежной политике Администрации города Тюмени |
| 2.    | Райхерт Евгения Александровна  | Главный специалист отдела ПФДО МАУ «Тюменский городской многопрофильный центр»   |
| 3.    | Трисорука Людмила Валериевна   | Методист МАУ ДО ЦЭВД «В доме Буркова» города Тюмени  |
| 4.    | Письмакова Наталья Геннадьевна | Заместитель директора МАУ САШ «НЕГЕ» города Тюмени   |
| 5.    | Эйхлер Юлия Леонидовна         | Педагог дополнительного образования МАУ ДО ЦРТДиЮ «Контакт» города Тюмени  |
| 6.    | Малюгина Ольга Ивановна        | Педагог дополнительного образования МАУ ДО ДЮЦ «Вероника» города Тюмени  |
| 7.    | Щеткова Елена Владимировна     | Педагог дополнительного образования МАУ ДО ДЮЦ «Авангард» города Тюмени  |
| 8.    | Вакарина Надежда Юрьевна       | Заместитель директора МАУ ДО ДЮЦ «Старт» города Тюмени   |

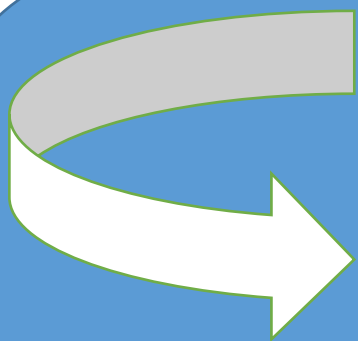
Содействие созданию образовательного пространства для повышения качества и доступности дополнительного образования для детей с ОВЗ, необходимых для их успешной социализации и самореализации

**Цель модели доступности**



# Проектная лаборатория по внедрению модели доступности дополнительного образования для детей с ОВЗ и инвалидностью

## Модель



Обеспечивает доступность ДО для детей с ОВЗ и инвалидностью

Способствует реализации инклюзивной политики в сфере ДО

Создает образовательное пространство для повышения качества и доступности образования для детей с ОВЗ

Успешная самореализация и социализация ребенка

МОЦ - структура, реализующая Модель



## Принципы реализации Модели

|   |  |
|---|--|
| <b>Принцип инфраструктурной доступности</b> | обеспечение безбарьерной среды (комфортные условия внутреннего и внешнего благоустройства)   |
| <b>Принцип разноуровневости содержания</b>  | <ul style="list-style-type: none"><li>- обеспечение возможности для детей с ОВЗ и инвалидностью обучаться по адаптированным общеобразовательным программам дополнительного образования, в том числе в индивидуальном темпе, в соответствии с возможностями и т.п.;</li><li>- наличие механизмов выявления учета запроса на адаптацию программ дополнительного образования;</li><li>- наличие сетевых модульных программ дополнительного образования;</li><li>- использование дистанционных технологий для повышения доступности освоения образовательных программ;</li></ul> |
| <b>Принцип информационной доступности</b>   | <ul style="list-style-type: none"><li>- открытость информации об адаптированных программах, условиях их освоения и возможностях для детей с ОВЗ;</li><li>- обеспечение адресного информирования о предоставляемых услугах и условиях доступности;</li><li>- расширение медийного пространства и развитие новых технологий информационного сопровождения дополнительного образования.</li></ul>   |

# «Дорожная карта» реализации Модели

## Доступность среды и инфраструктуры организации дополнительного образования

Организация работы по проведению комплекса мероприятий по развитию инклюзивной культуры в организациях дополнительного образования



## Доступность образовательных программ организаций дополнительного образования

Разработка и реализация краткосрочных модульных образовательных программ для детей с ОВЗ и инвалидностью в рамках персонифицированного дополнительного образования (ПФДО)

## Информационная доступность услуг организации ДО

Обобщение новых эффективных практик и тиражирование педагогического опыта по организации работы с детьми с ОВЗ и инвалидностью через различные информационные ресурсы

Адресное информирование родителей детей с ОВЗ

Создание и ведение аккаунтов организации в социальных сетях

## Партнеры

**Наставничество:** в части «Педагог-обучающийся», «Педагог-педагог», «Обучающийся-обучающийся», «Педагог-родитель»

Общественные организации

## Родители (законные представители)

Индивидуальные предприниматели

Медицинские учреждения

## Учреждения спорта и молодежной политики

Департамент по спорту и молодежной политике АГТ

Педагог (тренер)

Обучающийся (спортсмен)

Сетевые партнеры

МОЦ  
РМЦ

Общеобразовательные организации



# Индикаторы реализации Модели



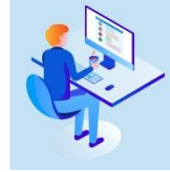
## Информационная доступность

- Наличие информации о доступности дополнительного образования для детей с ОВЗ на информационных ресурсах МОЦ, организациях ДО и СП.
- Количество программ для детей с ОВЗ и инвалидностью, размещенных в АИС ЭДО и региональном Навигаторе дополнительного образования.
- Доля детей с ОВЗ и инвалидностью, охваченных дополнительным образованием и спортивной подготовкой и зарегистрированных в системе АИС ЭДО.
- Трансляция опыта работы с детьми с ОВЗ и инвалидностью на различных информационных ресурсах муниципального, регионального и федерального уровней.



## Доступность ДООП

- Наличие адаптированных общеобразовательных программ и программ спортивной подготовки или наличие ИОМ в программе.
- Наличие механизмов методического обеспечения адаптированных дополнительных общеобразовательных программ и программ спортивной подготовки для детей с ОВЗ и инвалидностью.
- Наличие ДОП и программ спортивной подготовки, реализуемых с использованием дистанционных образовательных технологий (ДОТ);
- Доля детей с ОВЗ, осваивающих ДОП и программы спортивной подготовки с использованием ДОТ.
- Количество разработанных образовательных программ в рамках ПФДО.
- Доля детей с ОВЗ и инвалидностью, освоивших программы в рамках ПФДО с использованием сертификатов дополнительного образования.
- Доля детей с ОВЗ и инвалидностью, осваивающих программы, реализуемые в рамках сетевого взаимодействия.
- Количество педагогов ДО и тренеров, прошедших повышение квалификации за последние 3 года в сфере работы с детьми с ОВЗ и инвалидностью.



## Доступность МТБ

- Наличие необходимых специальных технических средств обучения и программного обеспечения для дополнительного образования детей с ОВЗ и инвалидностью с учетом их особых образовательных потребностей.
- Наличие партнерских соглашений с организациями, предоставляющими специальные технические средства обучения и специальное оборудование (при необходимости), для реализации образовательных программ ДО для детей с ОВЗ и инвалидностью.



## Доступность среды и инфраструктуры

- Наличие соглашений о социальном партнерстве с общественными организациями и родителями, с организациями социального обслуживания населения.
- Удовлетворенность детей с ОВЗ и их родителей (законных представителей) условиями внутреннего и внешнего благоустройства организации.

# Схема взаимодействия участников реализации Модели с описанием функций



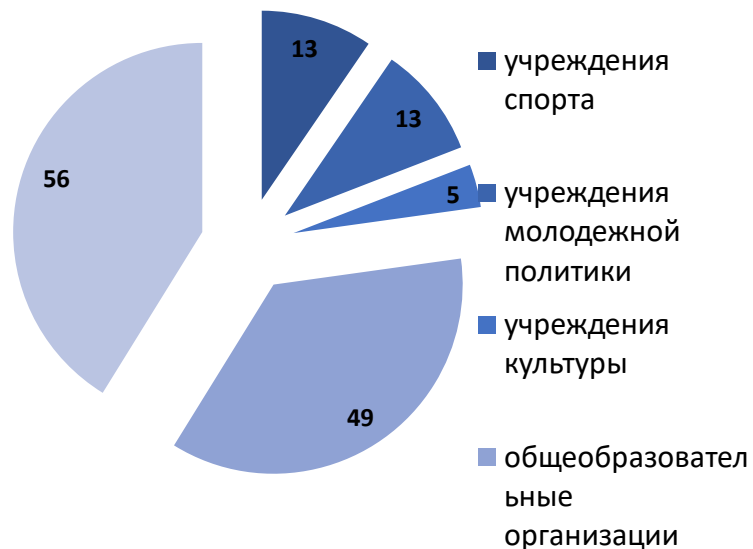


# Реализация «Дорожной карты» Модели

По результатам мониторинга «дорожной карты» :

- 600 дополнительных общеобразовательных программ, реализуемых в рамках инклюзии
- 96 адаптивных дополнительных общеобразовательных программ

**Организации, реализующие программы дополнительного образования**



**Основными партнерами учреждений спорта и молодежной политики при реализации АДОП и ДОП в рамках инклюзии, являются учреждения:**  
18 общеобразовательных учреждений,  
Музейный комплекс имени И. Я. Словцова,  
Выставочный зал Альбины Харитоновой,  
Химический факультет ТГУ,  
ФабЛАб (Центр научного творчества и робототехники) ТГУ

*Программы реализуются как в рамках сетевого взаимодействия, так и на основании договоров безвозмездного пользования муниципальным имуществом.*

# Риски реализации Модели

## Проблема

- Поверхностная инклюзия-реализация права на образование детей с ОВЗ формально

## и

- Волевая инклюзия. Массовый переход к инклюзивному плану и принципам без учета специфики образовательного учреждения и образовательного процесса

## противоречия

- Гипертрофированная инклюзия (при которой осуществляется чрезмерная инфантилизирующая забота о детях с ОВЗ и инвалидность. Усложняется процесс социализации обучающихся)

Риски не реализации ,  
бездействия

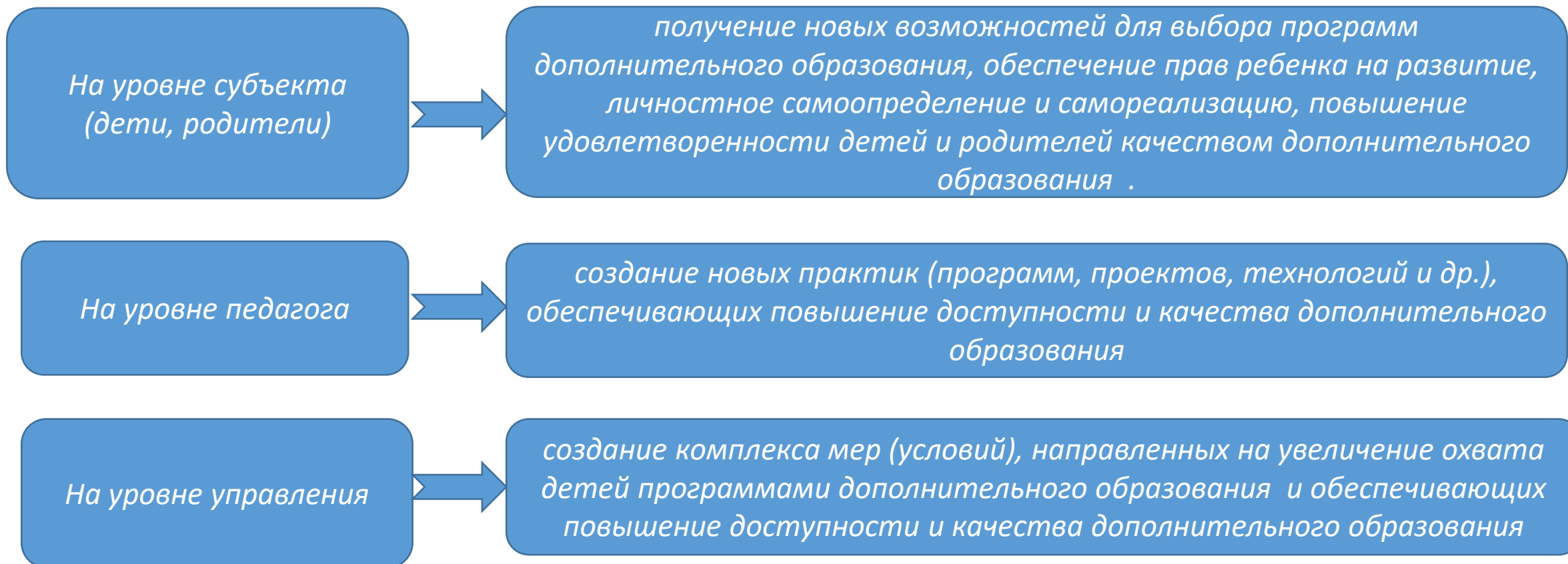
- ✓ «Дикая», стихийная  
неуправляемая
- ✓ инклюзия-обучение  
детей с ОВЗ в  
учреждениях ДО с  
частичным созданием  
условий

Низкое качество обучения,  
неудовлетворительная  
социализация



## Пути выхода. Перспективы

**Повышение доступности дополнительного образования для детей с ОВЗ и инвалидностью, удовлетворенности обучающихся и их родителей состоит из комплекса целей:**





## Контактные данные

- Адрес: город Тюмень , улица Дзержинского,30
  - Телефон: 8-3452-444-087
- Адрес электронной почты:[domburkova@mail.ru](mailto:domburkova@mail.ru)