

**Муниципальная модель доступности  
дополнительного образования для детей,  
проживающих в сельской местности и отдаленных  
территориях  
Викуловского муниципального района**

Докладчик: Оленич Н.В., методист; Котлярова Н.А.,  
ПДО МАУ ДО "Викуловский Центр творчества"

с. Викулово, 2023 год

**Состав муниципальной межведомственной рабочей группы (проектной команды) по разработке и внедрению модели доступности дополнительного образования для детей, проживающих в сельской местности и отдаленных территориях Викуловского муниципального района:**

**Васильева Татьяна Юрьевна**, директор МАУ ДО «Викуловский Центр творчества», руководитель муниципального опорного центра дополнительного образования детей Викуловского муниципального района;

**Загородных Надежда Анатольевна**, методист МАУ ДО «ДЮСШ «Спринт»;

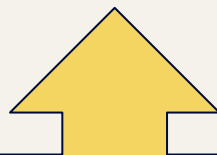
**Касторнова Ольга Николаевна**, начальник отдела по культуре, спорту и молодежной политике администрации Викуловского муниципального района, заместитель председателя межведомственного совета по внедрению и реализации целевой модели дополнительного образования детей в Викуловском муниципальном районе;

**Котлярова Надежда Анатольевна**, педагог дополнительного образования МАУ ДО «Викуловский Центр творчества»;

**Оленич Наталья Владимировна**, методист МАУ ДО «Викуловский Центр творчества»;

**Старцева Олеся Анатольевна**, заместитель директора по физкультурно-спортивной работе МАУ ДО «ДЮСШ «Спринт».

## **ОСТРАЯ СОЦИАЛЬНАЯ ПРОБЛЕМА**



**Отсутствие доступности дополнительного образования  
для детей из отдаленных территорий Викуловского  
муниципального района**

# Цель Модели - обеспечение возможности получения качественных услуг в области дополнительного образования детьми, проживающими на отдаленных территориях Викуловского муниципального района.

Срок реализации: февраль 2022 года - август 2023 года

## Задачи:

- Изучение социальной инфраструктуры Викуловского муниципального района, материально-технических возможностей сельских общеобразовательных организаций.
- Изучение образовательных потребностей учащихся разных возрастов, проживающих в сельской местности.
- Подбор механизмов для обеспечения услугами дополнительного образования, соответствующих образовательным запросам детей и родителей, проживающих в сельской местности.
- Написание дополнительных общеобразовательных общеразвивающих программ, которые реализуются с помощью дистанционных образовательных технологий.
- Подбор форм и технологий организации образовательной деятельности для реализации программ дополнительного образования.
- Обеспечение подготовки (при необходимости) педагогических кадров.
- Развитие сетевой формы реализации программ дополнительного образования.
- Создание тесных партнерских связей (социальное партнерство).
- Увеличение охвата учащихся дополнительным образованием путем реализации электронного обучения и дистанционных образовательных технологий.

# Организационный этап реализации Модели

Мероприятие	Сроки	Ответственный	Результат
Изучение социальной инфраструктуры ВМР, материально-технических возможностей сельских образовательных организаций.	Март 2022г.	Рабочая группа, МОЦ, Совет по внедрению и реализации целевой модели дополнительного образования детей в ВМР	Определение модели ДООП на основе информационно-аналитической справки

## Организации, которые реализуют ДООП:

- учреждения общего образования - 2;
- учреждения дошкольного образования - 1;
- Центр образования цифрового и гуманитарного профилей "Точка роста"

## Учреждения дополнительного образования:

- МАУ ДО "ВЦТ"
- МАУ ДО "ДЮСШ "Спринт"
- МАУ ДО "ДООЦ "Русичи"



## Викуловский ВМР:

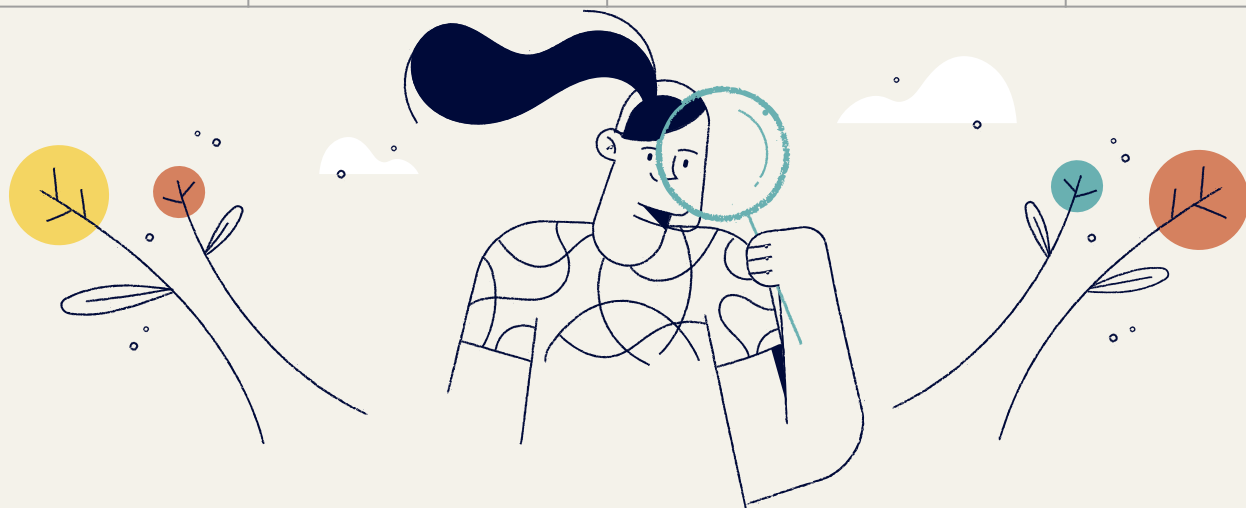
14 сельских поселений  
(12 школ, 11 детских садов;

14 685 человек (2022 год).



- Сетевое  
взаимодействие

<b>Мероприятие</b>	<b>Сроки</b>	<b>Ответственный</b>	<b>Результат</b>
Мониторинг потребностей обучающихся по дополнительным образовательным программам на территории ВМР	Апрель-май 2022 г.	Рабочая группа, МОЦ, Совет по внедрению и реализации целевой модели дополнительного образования детей в ВМР, отдел образования администрации ВМР	Определена направленность и содержание ДООП на основе информационно-аналитической справки



Мероприятие	Сроки	Ответственный	Результат
Разработка дополнительных общеобразовательных общеразвивающих программ, подбор форм и методов для обеспечения доступности программ для учащихся, проживающих в сельской местности.	Май-июнь 2022 г.	МОЦ, рабочая группа	Создана ДООП (с применением ДОТ)





# ДООП «WEB-дизайн»

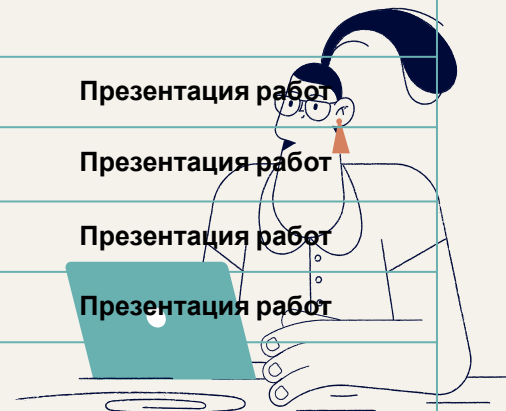
типовая модель ДООП «Применение электронного обучения

и дистанционных образовательных технологий»

Автор-разработчик: Котлярова Н.А., ПДО МАУ ДО «Викуловский Центр творчества»

## Учебный план:

Дисциплина/ раздел	Трудоемкость (кол-во ак.ч.)			Форма аттестации
	всего	теория	практика	
Web-дизайн/Вводное занятие. Инструктаж по ТБ.	1	1	0	-
Web-дизайн/ «Supa», «Flyvi»	11	4	7	Презентация работ
Web-дизайн/ «PowerPoint»	20	7	13	Презентация работ
Web-дизайн/ Figma	23	8	15	Презентация работ
Web-дизайн/ «Tilda»	41	9	32	Презентация работ
<b>ИТОГО:</b>	<b>96</b>	<b>29</b>	<b>67</b>	



## Мероприятие

Налаживание коммуникаций (сетевого взаимодействия),

Заключение договоров о сотрудничестве.

Определение плана мероприятий по реализации модели в муниципальном районе.

## Сроки

Май-сентябрь  
2022 г.

## Ответственный

МОЦ, рабочая группа

## Результат

Заключены соглашения о сетевом взаимодействии с образовательными учреждениями района



# Основной этап реализации Модели

Наименование территории	Количество обучающихся, чел.
Викуловское сельское поселение	7
Озернинское сельское поселение	3
Каргалинское сельское поселение	4
Ермаковское сельское поселение	3
Балаганское сельское поселение	3
Нововяткинское сельское поселение	10
Поддубровинское сельское поселение	1
Чуртанское сельское поселение	5
Калининское сельское поселение	11
<b>Итого:</b>	<b>47</b>

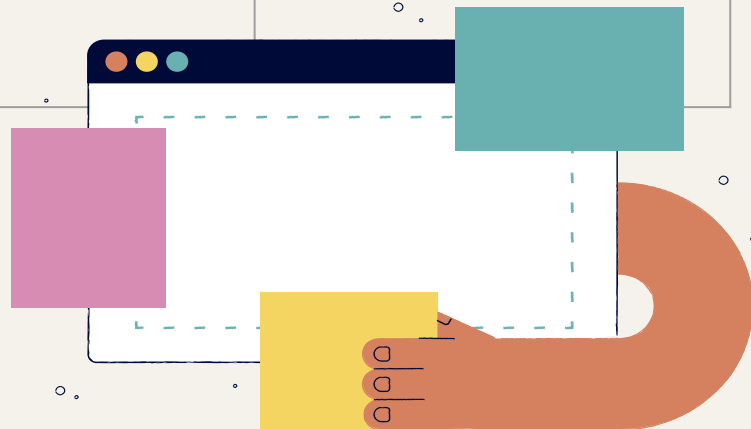
г. Тюмень - 1 чел.  
г. Челябинск - 1 чел.  
г. Москва - 1 чел.

Ишимский многопрофильный техникум  
в отделении с. Викулово - 55 чел.

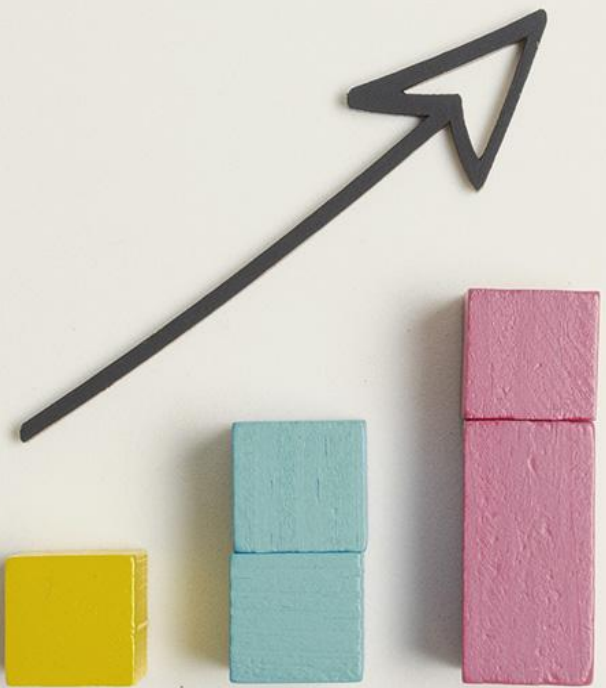
**105 обучающихся**

# Итоговый этап реализации Модели

Мероприятие	Сроки	Ответственный	Результат
<p>Мониторинг результатов реализации модели. Аналитический отчет.</p> <p>Обобщение и трансляция опыта внедрения модели доступности дополнительного образования для села: СМИ, участие (проведение) методических мероприятий.</p>	Январь-август 2023 г.	МОЦ, рабочая группа	<p>Информационно-аналитическая справка. Отчетная документация, корректировка модели.</p> <p>Публикации в СМИ, доклады, сообщения, информационные материалы.</p>



«Доля детей в возрасте от 5 до 18 лет,  
охваченных дополнительным  
образованием» - 87% (за 2022 год)



# Трудности, риски и перспектива:

Изучение материально-технических возможностей сельских образовательных организаций.	Различное ПО, неустойчивое соединение Интернет-связи.	<b>Увеличение количества ДООП (с применением ДОТ) по всем направленностям. Контроль за достижением результатов ДООП.</b>
Мониторинг потребностей обучающихся по дополнительным образовательным программам на территории.	Большое разнообразие по видам деятельности у детей, нестабильность выбора.	
Разработка дополнительных общеобразовательных общеразвивающих программ, подбор форм и методов для обеспечения доступности программ для учащихся, проживающих в сельской местности.	Изменения условий использования информационных ресурсов.	
Налаживание коммуникаций (сетевое взаимодействие). Заключение договоров о сотрудничестве.	Загруженность пед. кадров	
Реализация дополнительных общеобразовательных общеразвивающих программ различной направленности.	Проблемы с зачислением. Контроль качества.	



тел.: 8(34557)2-43-58  
эл. адрес: [wtynh30@mail.ru](mailto:wtynh30@mail.ru)

**МАУ ДО “Викуловский Центр творчества”  
с. Викулово**



**Спасибо за внимание!**

