



Муниципальное автономное учреждение дополнительного образования  
**«Голышмановский молодежный центр»**



**О проведении Слета-соревнований  
«Гражданин России»  
в Голышмановском городском округе**

Дьяченко Евгений Николаевич  
педагог-организатор  
МАУ ДО Голышмановский МЦ»



п. 2 ст. 2  
Федерального закона  
от 29 декабря 2012 г.  
№ 273-ФЗ  
«Об образовании в  
Российской  
Федерации»

**ВОСПИТАНИЕ** понимается как «деятельность, направленная на развитие личности, создание условий для самоопределения и социализации обучающихся на основе социокультурных, духовно - нравственных ценностей и принятых в российском обществе правил и норм поведения в интересах человека, семьи, общества и государства, формирование у обучающихся чувства патриотизма, гражданственности, уважения к памяти защитников Отечества и подвигам Героев Отечества, закону и правопорядку, человеку труда и старшему поколению, взаимного уважения, бережного отношения к культурному наследию и традициям многонационального народа Российской Федерации, природе и окружающей среде» и рассматривается как социальный заказ государства и общества на воспитание человека.





## ЦЕЛЬ И ЗАДАЧИ:



- Выполнение муниципальной программы «Основные направления развития физической культуры и спорта, молодежной политики на территории Голышмановского городского округа на 2023 – 2025 годы».
- Воспитание гражданского и патриотического сознания подростков.

- 1.1. Пропаганда туризма, как комплексного средства воспитания личности.
- 1.2. Отработка практических навыков и умений поведения в экстремальной ситуации по оказанию само и взаимопомощи.
- 1.3. Предупреждение правонарушений в подростковой среде.
- 1.4. Формирование у подростков ответственного отношения к окружающей среде, воспитание экологической грамотности.
- 1.5. Пропаганда и формирование стиля здорового и активного образа жизни.
- 1.6. Создание благоприятных условий для организации активного отдыха детей в летнее каникулярное время через туризм и краеведение.
- 1.7. Выявление лучших спортсменов для участия в областных соревнованиях по туризму.
- 1.8. Проверка уровня и качества практической подготовки учащихся по программе курса «Основы безопасности жизнедеятельности».
- 1.9. Расширение контактов между детскими и молодёжными организациями.
- 1.10. Повышение безопасности проведения пешеходных походов.
- 1.11. Выполнение норм ГТО по испытанию «туристический поход».





# Первый полигон



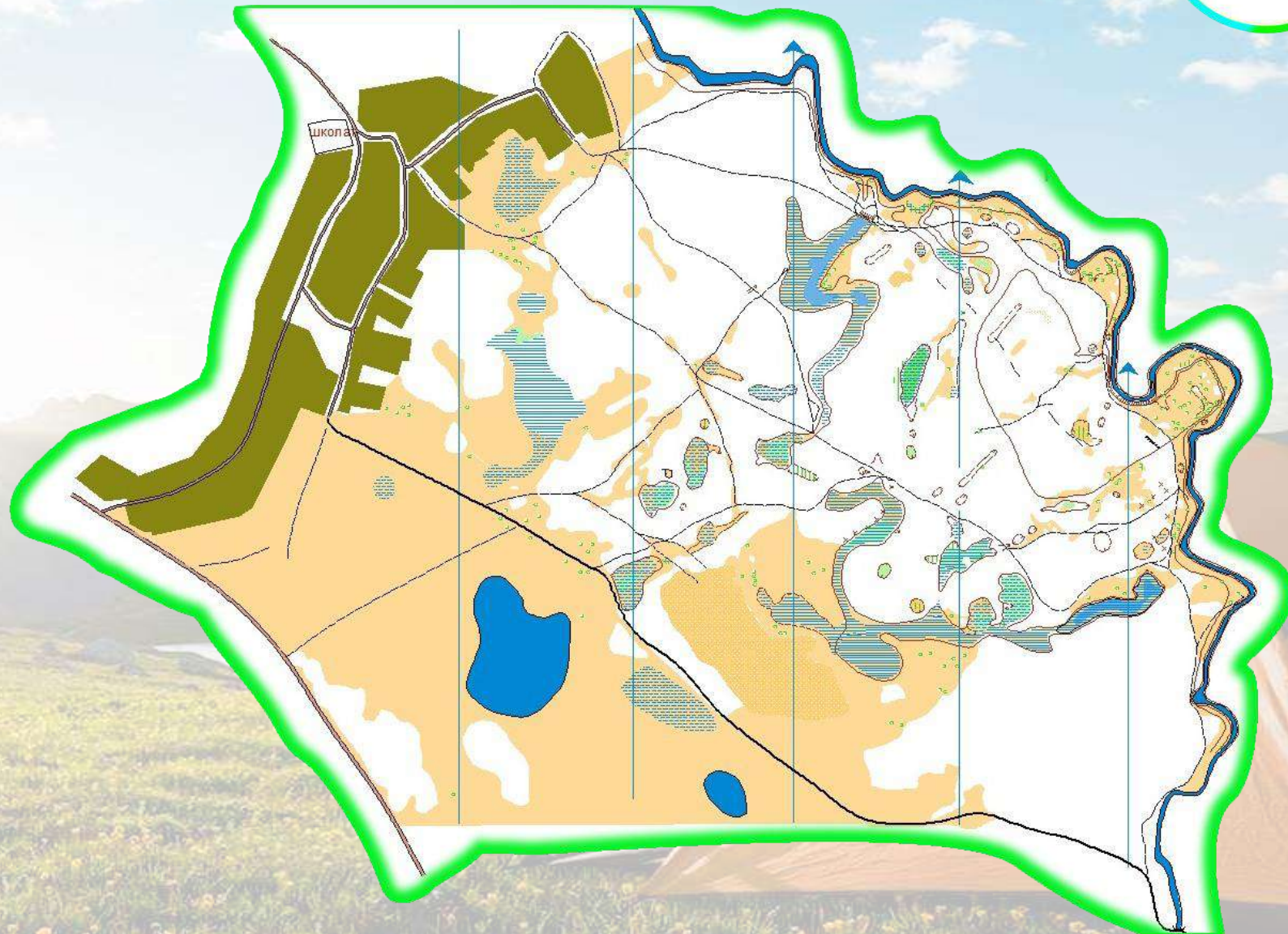




# Карта полигона



Медведево  
М 1:10000  
Н – 2,5 м





# Предоставляемые документы



При регистрации предоставляются следующие документы:

\* Именная заявка по установленной форме, заверенная врачом и печатью медицинского учреждения (**приложение №1**).

\* Выписка из приказа о направлении команды и назначении ответственных за жизнь и здоровье детей.

\* Копию паспорта или свидетельства о рождении участника соревнований, удостоверяющие возраст.

\* Оригинал страхового медицинского полиса.

\* Копия справки о прививке от клещевого энцефалита.

\* Копия страхового полиса от несчастного случая.

\* Согласие на обработку персональных данных участников.

\* Заявка участников отрядов «Юнармия».

\* Заявка на выполнение нормативов ГТО

## Приложение 1

В главную судейскую коллегию \_\_\_\_\_  
название соревнований  
от \_\_\_\_\_  
название командирующей организации, адрес, телефон

### заявка на участие в соревнованиях

Просим допустить к участию в соревнованиях команду \_\_\_\_\_  
(название команды)  
в следующем составе:

№	Ф.И.О.	Дата рождения	Спортивный разряд	Медицинский допуск	Роспись участников в знании правил	Примечание
1.						

Всего к соревнованиям допущено \_\_\_\_\_ человек. Не допущено к соревнованиям \_\_\_\_\_ человек, в том числе \_\_\_\_\_

М.П. \_\_\_\_\_ Врач \_\_\_\_\_ / \_\_\_\_\_ /

Печать медицинского учреждения \_\_\_\_\_ подпись врача \_\_\_\_\_ расшифровка подписи \_\_\_\_\_

Представитель команды \_\_\_\_\_  
Ф.И.О. полностью, домашний адрес, телефон, e-mail

С «правилами» знаком: \_\_\_\_\_ / \_\_\_\_\_ /  
подпись представителя \_\_\_\_\_ расшифровка подписи \_\_\_\_\_

Тренер команды \_\_\_\_\_  
Звание, Ф.И.О. полностью, домашний адрес, телефон, e-mail.

Капитан команды \_\_\_\_\_  
Звание, Ф.И.О. полностью, домашний адрес, телефон, e-mail.

Руководитель \_\_\_\_\_ / \_\_\_\_\_ /  
М.П. должность руководителя командирующей организации \_\_\_\_\_ подпись \_\_\_\_\_ расшифровка подписи \_\_\_\_\_





# Открытие Слета







# Открытие Слета







# Спортивный туризм (дистанция - пешеходная)



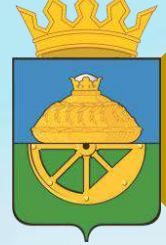




# Поисково-спасательный маршрут







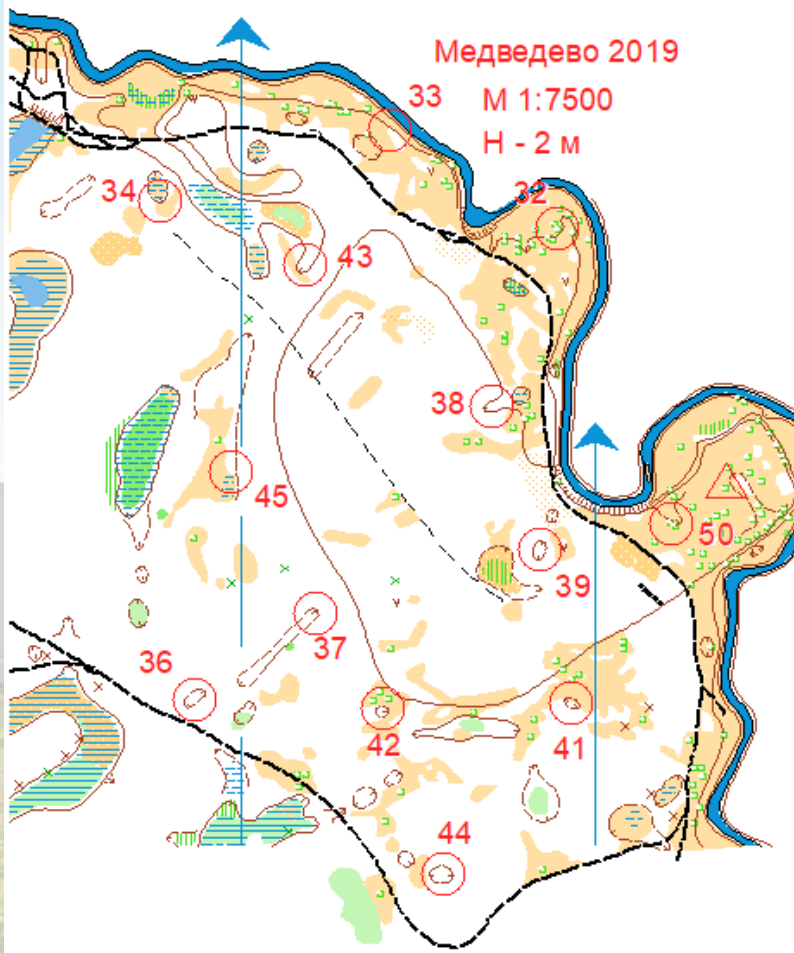
# Поисково-спасательный маршрут







# Спортивное ориентирование







# Пожарная эстафета







# Стрелковая подготовка







# Смотр строя



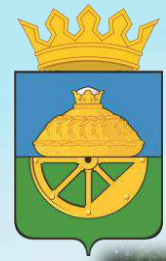




# Велокросс







# Спортивный туризм (дистанция - водная)







# Тропа «Туристыята»







# Конкурс «Песни у костра»












# Конкурс «Лучшее туристическое путешествие»



СХЕМА МАРШРУТА



Обозначения:

-  -Начало маршрута
-  -Ночёвка
-  -Конец маршрута (почевка).
-  -Аварийный выход
-  -Маршрут





# Слет юных экологов «Друзья природы»







# Конкурс «Туристический быт»



## Приложение 3

### Таблица штрафов по быту.

1. Состояние лагеря  
(оформление, чистота, эмблемы, списки проживающих, порядок в палатках) - 3 балла.
2. Нарушение санитарно-гигиенических требований  
(нет оборудованной ямы для отходов, умывальников, отсутствие места для сушки вещей, не соблюдение питьевого режима,) - 6 баллов.
3. Состояние кухни и хранение продуктов  
(отсутствие «холодильника» для хранения продуктов, наличие грязной посуды, отсутствие моющих средств и места для посуды, - 6 баллов.
4. Нарушение техники безопасности при приготовлении пищи  
(не оборудованное место для костра, не правильное хранение колющих и режущих инструментов, отсутствие фартука, головного убора, рукавиц и т.д.) - 6 баллов.
5. Поведение в лагере  
(нарушение тишины после отбоя, нецензурные выражения, отсутствие дисциплины и порядка штрафуются на всей территории лагеря «Гражданин России») - 10 баллов
6. Нарушение природоохранных требований  
(наличие ветвей «живых» деревьев, повреждение дерна, загрязнение водоема) - 10 баллов.
7. Опоздание на судейскую, линейку, построение, дежурство - 10 баллов.

Быт оценивается в полевых условиях. Проверку конкурса проводят медработник, комендант, представитель штаба.







**Муниципальное автономное учреждение  
дополнительного образования  
«Гольшмановский молодежный центр»**

р.п. Гольшманово, ул. Садовая, 102

Тел.: 8(34546)25033, 25755

Эл. почта: golcdt@yandex.ru

