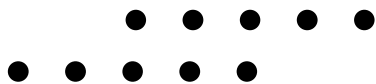


Межведомственная проектная лаборатория: механизм, инструменты, результаты

анализ 2019–2025 гг.



Тюмень, 2025 г.

Организация работы межведомственных проектных лабораторий

2019- 2025 гг.

13 проектных лабораторий

Организатор: Региональный модельный центр дополнительного образования детей Тюменской области

ЦЕЛЬ: предоставление возможности представителям образовательных учреждений из разных муниципальных районов Тюменской области разработать новые методические продукты (ДООП, онлайн-курсы, модели доступности, воспитательные практики), которые в дальнейшем могут быть реализованы учреждениями.



- 1 Получение готового педагогического продукта
- 2 Создание условий для доступного дополнительного образования детей
- 3 Увеличение охвата детей качественным и востребованным дополнительным образованием
- 4 Обновление содержания и методов обучения в системе дополнительного образования детей
- 5 Создание условий для интеграции ресурсов общего и дополнительного образования, привлечение ресурсов негосударственного сектора

65 программ для детского отдыха

42 программы сетевого взаимодействия

34 новационных программы

19 профориентационных программ

19 программ с функциональной грамотностью

42 программы для детей с ОВЗ

20 программ для одаренных детей



Информирование общественности

<https://www.pioner72.ru/pedagogam/metodicheskie-materialy/>

<https://www.pioner72.ru/materialy-meropriyatiy/>

2019 год

1

Педагогическая лаборатория дистанционного образования

5 онлайн – курсов

г. Тюмень

Юргинский район

3

Межведомственная проектная лаборатория сетевого взаимодействия при реализации ДОП

Типовая модель 1-1 ДОП
Типовая модель 2-30 ДОП ⇒ 31 ДООП

10 ДОП - технической направленности
20 ДОП - художественной
1 ДОП - естественнонаучной

2

Межведомственная проектная лаборатория летних профильных смен

18 ДООП

«Краткосрочная ОП» - 11 программ;
«Краткосрочная модульная ОП» - 6 программ;
«Летний образовательный модуль» - 1 программа.

4

2019 год ⇒ 2020 год

Межведомственная проектная лаборатория разноуровневого обучения по ДОП

14 участников

6 муниципальных образований

77 участников

1	Викуловский район	2
2	Голышмановский муниц. округ	8
3	Заводоуковский муниц. округ	1
4	г. Ишим	7
5	Казанский район	3
6	Нижнетавдинский район	5
7	Омутинский район	4
8	Сладковский район	2

9	Тобольский район	2
10	г. Тобольск	15
11	Тюменский район	3
12	г. Тюмень	15
13	Уватский район	5
14	Ялуторовский район	1
15	Ялуторовск	1
16	Ярковский район	3

2020 год

11 ДООП



сетевого взаимодействия
ДООП, реализуемых с использованием
инфраструктуры Центров образования
цифрового и гуманитарного профилей
«Точка роста» и лабораторных
комплексов «НаукоЛаб»

8 онлайн – курсов



дистанционного обучения

11 ДООП



**разноуровневых
и модульных
программ**

24 ДООП



летних профильных смен

**12 муниципальных
образований**

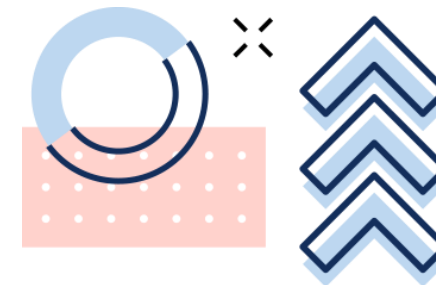
45 участников

Викуловский район	3
Голышмановский МО	2
Ишимский район	1
Казанский район	2
Нижнетавдинский район	2
Омутинский район	2

Сладковский район	1
Сорокинский район	2
г. Тобольск	11
Тюменский район	5
г. Тюмень	13
Уватский район	2

2021 год

Проектная лаборатория по разработке разноуровневых
и модульных программ, в том числе адаптированных
для обучения детей с ОВЗ и инвалидностью



24 АДОП



12 муниципальных образований

Муниципальное образование Тюменской области	Количество программ	Количество участников
Абатский район	1	3
Викуловский район	1	3
Заводоуковский муниципальный округ	2	6
Исетский район	1	2
Казанский район	1	2
Нижнетавдинский район	1	3
Сладковский район	1	3
г. Тобольск	5	10
г. Тюмень	7	16
Уватский район	1	2
Юргинский район	2	5
г. Ялуторовск	1	4
ИТОГО:	24	59

2022 год

По внедрению моделей доступности дополнительного образования для детей, проживающих в сельской местности

20 участников

6 муниципальных образований

Викуловский район реализует

1

По внедрению моделей доступности дополнительного образования для детей с ограниченными возможностями здоровья

29 участников

6 муниципальных образований

Ишимский район, г. Тюмень реализуют

2

По внедрению моделей сетевого сотрудничества организаций и сетевой реализации образовательных программ

34 участника

10 муниципальных образований

г. Ишим, г. Тюмень реализуют

3

4

Воспитательный потенциал учреждений дополнительного образования

98 участников

16 муниципальных образований

180
участников

1	Абатский район	1
2	Аромашевский район	1
3	Вагайский район	3
4	Викуловский район	6
5	Голышмановский муницип. округ	4
6	Заводоуковский муницип. округ	2
7	Исетский район	2
8	г. Ишим	1
9	Ишимский район	5
10	Казанский район	2
11	Нижнетавдинский район	11
12	Омутинский район	9

13	Сладковский район	3
14	Сорокинский район	6
15	г. Тобольск	30
16	Тобольский район	1
17	г. Тюмень	48
18	Тюменский район	20
19	Уватский район	5
20	Упоровский район	3
21	Юргинский район	4
22	г. Ялуторовск	1
23	Ялуторовский район	4
24	Ярковский район	8

2023 год

по разработке новационных дополнительных общеобразовательных программ по тематикам, выработанным в рамках форсайт-сессии площадки «Современное дополнительное образование детей: новые возможности и перспективы» августовского педагогического форума.

31 образовательная организация

№	Муниципальное образование Тюменской области	Количество программ
1	Абатский район	2
2	Армизонский район	1
3	Аромашевский район	1
4	Вагайский район	1
5	Викуловский район	1
6	Голышмановский муниципальный округ	1
7	Заводоуковский муниципальный округ	1
8	Ишимский район	2
9	г. Ишим	1
10	Казанский район	1
11	Нижнетавдинский район	2
12	Омутинский район	1
13	Сладковский район	1
14	Сорокинский район	1
15	Тобольский район	1
16	г. Тобольск	3
17	Тюменский район	1
18	г. Тюмень	6
19	Уватский район	1
20	Упоровский район	1
21	Юргинский район	1
22	Ялуторовский район	1
23	г. Ялуторовск	1
24	Ярковский район	1
	ИТОГО:	34

10

туристско-краеведческая направленность

- Программы, направленные на подготовку обучающихся к походно-экспедиционной деятельности, с соблюдением мер обеспечения безопасности;
- Разработка образовательного туристического маршрута;
- Программы, реализующиеся на базе школьных музеев, в том числе с использованием цифровых технологий;
- Краеведение.

7

социально-гуманитарная направленность

- Компьютерная (цифровая) грамотность и информационная безопасность;
- Ранняя профориентация обучающихся (медиа технологии; блогерство; soft skills);
- Бытовая грамотность и осознанная личная психологическая, социальная безопасность;
- Финансовая грамотность;
- Этикет и культура поведения в обществе.

6

художественная направленность

- Внедрение интегративно-вариативного подхода при проектировании ДООП художественной направленности;
- Использование программно-проектного подхода в сетевом сотрудничестве с организациями сферы культуры для выявления, поддержки и развития способностей и талантов, ранней профориентации;
- Возрождение народных промыслов и сохранение фольклорного искусства народов в учреждениях дополнительного образования.

6

техническая направленность

- Беспилотные летательные аппараты;
- Виртуальная и дополненная реальность (VR/AR);
- Издательское дело.

5

естественнонаучная направленность

- Экология человека и биомедицина;
- Социальная экология и Концепция устойчивого развития «Урбоэкология»;
- Экологический мониторинг.

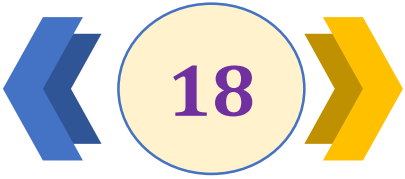
2024 год

по разработке дополнительных общеразвивающих программ, учитывающих интересы и потребности различных категорий детей (в том числе детей-инвалидов и детей с ограниченными возможностями здоровья)

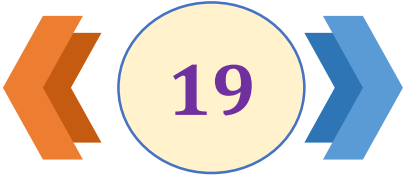
№	Муниципальное образования Тюменской области	Количество программ
1	Абатский район	2
2	Армизонский район	1
3	Аромашевский район	1
4	Бердюжский район	1
5	Вагайский район	1
6	Викуловский район	1
7	Голышмановский муниципальный округ	2
8	Заводоуковский муниципальный округ	1
9	Исетский район	1
10	Ишимский район	3
11	г. Ишим	2
12	Казанский район	1
13	Нижнетавдинский район	4
14	Омутинский район	1
15	Сладковский район	1
16	Сорокинский район	4
17	Тобольский район	1
18	г. Тобольск	3
19	Тюменский район	1
20	г. Тюмень	4
21	Уватский район	2
22	Упоровский район	1
23	Юргинский район	4
24	Ялуторовский район	1
25	г. Ялуторовск	1
26	Ярковский район	2
ИТОГО		47 программ

30 образовательных организаций

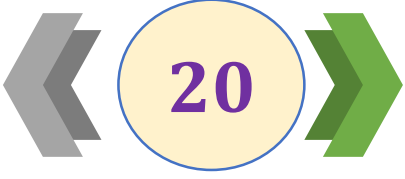
51 участник



программ для детей с ОВЗ и инвалидностью (в т.ч. с инклюзией)



программ, направленные на раннюю профориентацию



программ для одаренных и талантливых детей



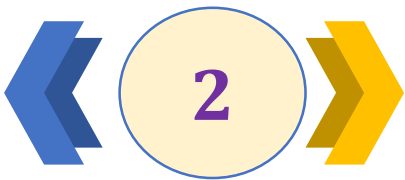
2025 год

по разработке и обновлению ДОП

30 образовательных организаций

63 участника

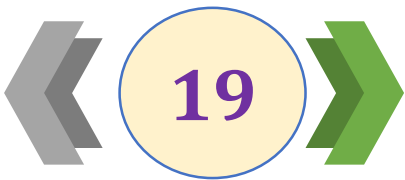
№	Муниципальное образования Тюменской области	Количество программ
1	Абатский район	2
2	Бердюжский район	1
3	Вагайский район	1
4	Викуловский район	1
5	Голышмановский муниципальный округ	3
6	Заводоуковский муниципальный округ	2
7	Исетский район	1
8	Ишимский район	3
9	г. Ишим	2
10	Казанский район	2
11	Нижнетавдинский район	1
12	Омутинский район	1
13	Сладковский район	1
14	Сорокинский район	1
15	г. Тобольск	3
16	Тюменский район	5
17	г. Тюмень	6
18	Уватский район	1
19	Юргинский район	1
20	Ялуторовский район	1
21	г. Ялуторовск	1
22	Ярковский район	2
ИТОГО		42 программы



программы для реализации сезонных
и заочных школ



программа для лагерей с дневным пребывание
детей и палаточных лагерей, организуемых
на базе учреждений ДО



программ, направленных на формирование
функциональной грамотности обучающихся



Проектная лаборатория- это.....



Координация деятельности образовательных организаций



1



Разработка и корректировка нормативно-правовой базы



Организационно-методическое, консультационное сопровождение деятельности образовательных организаций



2



Семинары, вебинары по направлениям деятельности в дополнительном образовании и по актуальным вопросам профессиональной деятельности педагогов.



Разработка и внедрение новых программ ДО.
Обновление содержания и спектра программ ДО



3



Увеличение охвата учащихся в МО дополнительным образованием



Участие в конкурсах профессионального мастерства



4



Размещение информации об организациях на официальном сайте РМЦ, в социальных сетях



Увеличение числа партнеров образовательных организаций
Улучшение материальной базы образовательных организаций



5



Наполнение муниципального сегмента АИС «Навигатор ДО ТО»



Развитие и сопровождение практик проектных лабораторий



Стратегии роста

