



Региональный модельный центр дополнительного образования детей
Тюменской области

Проориентационный компонент в содержании и реализации ДООП

2023г.



Нормативно-правовое обеспечение

ФЗ «Об образовании в РФ» от 29.12.2012г. № 273-ФЗ

ст. 75: Дополнительное образование детей обеспечивает их адаптацию к жизни в обществе, профессиональную ориентацию, а также выявление и поддержку детей, проявивших выдающиеся способности.

Целевая модель развития региональных систем дополнительного образования детей, утв. приказом Министерства просвещения РФ от 03.09.2019г. № 467

Целью внедрения Целевой модели ДОД является создание условий для воспитания гармонично развитой и социально ответственной личности на основе духовно-нравственных ценностей народов Российской Федерации, исторических и национально-культурных традиций, формирования эффективной системы выявления, поддержки и развития способностей и талантов у детей и молодежи, основанной на принципах справедливости, всеобщности и направленной на самоопределение и профессиональную ориентацию всех обучающихся путем увеличения охвата дополнительным образованием до уровня не менее 80% от общего числа детей в возрасте от 5 до 18 лет, проживающих на территории субъекта Российской Федерации.

Концепция развития дополнительного образования детей до 2030г., утв. распоряжением Правительства РФ от 31.03.2022г. № 678-р
Задача развития дополнительного образования детей: вовлечение обучающихся в программы и мероприятия ранней профорientации, обеспечивающие ознакомление с современными профессиями и профессиями будущего, поддержку профессионального самоопределения, формирование навыков планирования карьеры, включающие инструменты профессиональных проб, стажировок в организациях реального сектора экономики.

Профессиональный стандарт «Педагог дополнительного образования детей и взрослых», утв. Приказом Минтруда России от 22.09.2021г. № 652н

Трудовая функция: Организация деятельности обучающихся, направленной на освоение дополнительной общеобразовательной программы.

Умение: Использовать профорientационные возможности занятий избранным видом деятельности (для преподавания по ДООП).



Нормативно-правовое обеспечение

- Указ Президента РФ «О национальных целях и стратегических задачах развития Российской Федерации на период до 2024 года» от 07.05.2018г. № 204
- Закон РФ «О занятости населения в Российской Федерации» от 19.04.1991г. № 1032-1
- Положение о профессиональной ориентации и психологической поддержке населения в РФ, утв. Постановлением Минтруда РФ от 27.09.1996г. № 1
- Основные направления развития государственной системы профессиональной ориентации и психологической поддержки населения в РФ, утв. Постановлением Минтруда от 29.08. 1995г. № 47.



Федеральный проект «Успех каждого ребенка» (проекты ранней профессиональной профориентации)

- Портал «Проектория»
- Проект «Билет в будущее»
- Детские технопарки «Кванториум»
- Чемпионатное движение «Профессионалы» (юниоры: 14-16 лет, основная: 16-18 лет)
- Наставничество: Методология (целевая модель) наставничества обучающихся для организаций, осуществляющих образовательную деятельность по общеобразовательным, дополнительным общеобразовательным и программам среднего профессионального образования, в том числе с применением лучших практик обмена опытом между обучающимися, утв. распоряжение Министерства Просвещения РФ от 25.12.2019г. № Р-145
- Движение «Абилимпикс» (14-65 лет)

Понятийный аппарат

Профессиональная ориентация - это обобщенное понятие одного из компонентов общечеловеческой культуры, проявляющегося в форме заботы общества о профессиональном становлении подрастающего поколения, поддержки и развития природных дарований, а также проведения комплекса специальных мер содействия человеку в профессиональном самоопределении и выборе оптимального вида занятости с учетом его потребностей и возможностей, социально-экономической ситуации на рынке труда.

Профессиональное самоопределение - процесс формирования личностью своего отношения к профессионально-трудовой среде и способ ее самореализации.

Самоопределение – процесс поиска своего пути в мире с учетом своих возможностей и ограничений, мотивов и жизненных ценностей.

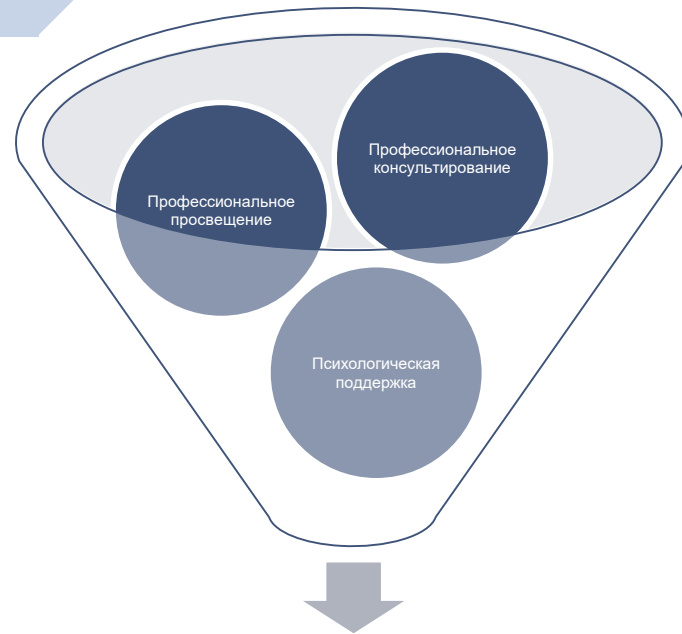


Содержание профориентации

Профессиональное просвещение — ознакомление обучающихся с современными видами трудовой деятельности, социально-экономическими и психофизиологическими особенностями различных профессий, потребностями в квалифицированных кадрах, требованиями, предъявляемыми профессиями к человеку, возможностями профессионально-квалификационного роста и самосовершенствования в процессе трудовой деятельности.

Профессиональное консультирование — оказание помощи обучающимся в профессиональном самоопределении и предоставление рекомендаций о возможных направлениях профессиональной деятельности, наиболее соответствующих его психологическим, психофизиологическим, физиологическим особенностям, на основе результатов психологической, психофизиологической и медицинской диагностики;

Психологическая поддержка — методы, способствующие снижению психологической напряженности, формированию позитивного настроения и уверенности в будущем.



Профориентация

Стадии профессионального становления личности

1. Аморфная оптация: зарождение профессионально ориентированных интересов и склонностей у детей под влиянием родственников, учителей/ педагогов, сюжетно-ролевых игр и учебных предметов. Возраст: 0-12 лет.
2. Оптация: формирование профессиональных намерений в выборе профессии. Ведущая деятельность: учебно-профессиональная, в рамках которой складываются познавательные и профессиональные интересы, формируются жизненные планы. Профессиональная активность личности направлена на поиск своего места в мире профессий и отчетливо проявляется в решении вопроса о выборе профессии. Возраст: 12-16 лет.
3. Профессиональная подготовка: поступление в профессиональную образовательную организацию (ПОО СПО, ВО). Ведущая деятельность: профессионально-познавательная, ориентированная на получение конкретной профессии. Возраст: 16-23 года.
4. Профессиональная адаптация: освоение новой социальной роли, опыта самостоятельного выполнения профессиональной деятельности, профессионально важные качества. Ведущая деятельность: профессиональная. Возраст: 18-25 лет.
5. Первичная профессионализация и становление специалиста. Профессиональная деятельность характеризуется индивидуальными личностнообразными технологиями выполнения. Возраст: 25-30 лет.
6. Второй уровень профессионализации и становление профессионала: повышение квалификации, индивидуализация технологий выполнения деятельности, выработка собственной профессиональной позиции, высокое качество и производительность труда. Возраст: 30-42 года.
7. Профессиональное мастерство и становление акмепрофессионалов: высокая творческая и социальная активность личности, продуктивный уровень выполнения профессиональной деятельности, поиск новых и более эффективных способов выполнения деятельности. Возраст: 42-60 лет.

Значимость профориентации в дополнительном образовании

Общеобразовательные организации

- профориентация направлена на с
- меньше возможностей в использовании форм проведения профориентации

Организации дополнительного образования

- профориентация направлена на формирование представлений о профессиях конкретной направленности
- возможно внедрение профориентационного компонента в образовательный и воспитательный процессы

Организации профессионального образования (СПО, ВО)

- профориентация направлена на формирование компетенций конкретной профессии/ специальности
- использование профессиональных инструментов и технологий для привлечения абитуриентов и сохранения контингента обучающихся

Внедрение профориентационного компонента в содержание ДООП (структурные компоненты программы)

- в учебный процесс:

- пояснительная записка;
- планируемые результаты: предметные результаты (hard-skills: профессиональные специфические навыки и компетенции, требующие определенного алгоритма действия и оцениваемые с помощью тестов и экзаменов);
- учебный план: модуль, раздел, тема занятия;
- методические материалы: дидактические материалы;
- оценочные материалы;
- учебные занятия: тематика, приемы, методы и технологии.

- в воспитательный процесс:

- пояснительная записка;
- планируемые результаты: метапредметные/личностные результаты (soft-skills: коммуникабельность, организованность, умение работать в команде, пунктуальность и тайм-менеджмент, критическое мышление, креативность, гибкость, дружелюбие и толерантность, лидерские качества и т.д.);
- рабочая программа воспитания, календарный план воспитательной работы.

Формы внедрения профориентационного компонента в образовательный процесс

- Включение в планируемые результаты знаний и умений с учетом профессиональных стандартов, ЕТКС и других требований работодателей в отрасли (1-2 знания и/ или умения).
- Включение в учебный план модуля/ раздела/ темы профессионального (профориентационного) содержания.
- Сетевое взаимодействие и сетевая форма реализации ДООП (привлечение преподавателей профессиональных образовательных организаций СПО/ ВО, преподавателей из числа сотрудников реального сектора экономики; использование площадей организаций реального сектора экономики, мастерских, лабораторий ПОО).
- Применение на занятиях приемов, методов, технологий, отражающих профессиональную направленность программы.
- Использование на занятиях методических (дидактических) материалов, разработанных с учетом профессионального ориентирования обучающихся.

Профориентационный компонент определяется возрастными и психолого-физиологическими особенностями обучающихся.

Примеры обоснования включения профориентационного компонента в структуру ДООП

«Образовательная программа содержит профориентационный компонент, направленный на обеспечение ранней профориентации обучающихся и поддержку профессионального самоопределения».

внедрение в образовательный процесс:

- «Планируемые результаты учитывают требования реального сектора экономики в отрасли».
- «Профессиональная ориентация обучающихся достигается путем включения в учебный план образовательной программы модуля/ раздела/ тем профессиональной направленности, в т.ч. вариативных».
- «С целью обеспечения ранней профориентации обучающихся при реализации ДООП на занятиях применяются технологии, приемы и методы, отражающие профессиональную направленность программы».
- «Профессиональная ориентация обучающихся реализуется через использование на занятиях методических (дидактических) материалов профессионального содержания».

внедрение в воспитательный процесс:

- «Профессиональная ориентация обучающихся достигается путем включения в рабочую программу воспитания и календарный план воспитательной работы мероприятий профориентационной направленности».

Примеры включения профориентационного компонента в планируемые результаты

предметные результаты:

- знание видов и назначения оборудования, инструментов и материалов, используемых в отрасли/ профессии;
- знание профессиональных качеств представителя профессии/ профессионального сообщества;
- умение оценивать собственные возможности и способности при выборе профессии;
- знание о разнообразии профессий в рамках направленности программы;
- умение выполнять «определенные действия/ функции в рамках профессии» (умение создавать дизайн-проект в программе Adobe Photoshop);
- соблюдение требований техники безопасности и др.

метапредметные/ личностные результаты:

- понимание роли профессиональной деятельности/ труда в жизни человека;
- умение организовывать рабочее место;
- умение самостоятельно определять свой профессиональный путь;
- способность к саморазвитию и самообразованию, в том числе профессиональной направленности;
- умение работать в команде;
- умение осуществлять самоконтроль, самооценку;
- умение выстраивать коммуникацию и взаимодействие с педагогом и другими обучающимися и др.

Примеры включения в учебный план профориентационного компонента

- включение в учебный план модуля/
раздела, формирующего у обучающихся
навыки поиска путей профессионального
самоопределения

Модуль/ раздел «Профессиональное
самоопределение».

Тема 1. Личностные особенности и профессиональные
качества.

Тема 2. Профессии технической направленности.

Тема 3. Профессии будущего.

Тема 4. Планирование профессионального пути.

- включение в учебный план модуля/
раздела/ тем, направленных на
формирование умений или отработку
конкретных навыков/ компетенций,
связанных с профессией

Модуль «Твердотельное моделирование проекта в
промышленном дизайне»

или

Тема. Особенности разработки программного кода
для мобильных приложений

Формы организации профориентационных мероприятий в воспитательном процессе

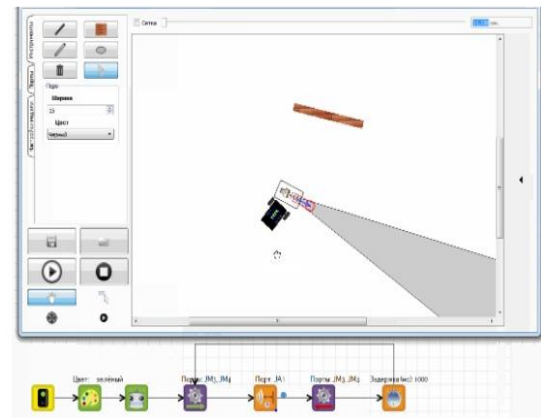
- **Традиционные:** беседа, тестирование, опрос, конференция, пресс-конференция, дискуссия, выставка, защита проектов, концерт, фестиваль, сторителлинг, олимпиада.
- **Геймификация:** викторина, онлайн-тренажер (онлайн-симулятор), квест, интеллектуальные и познавательные игры, сюжетно-ролевые игры, деловые игры.
- **«Погружение в профессию»:** экскурсия на производство и в организации реального сектора экономики, мастер-класс, встреча с успешными людьми в отрасли, конкурс профессионального мастерства («Абилимпикс», «Профессионалы (юниоры)»), профессиональная проба, наставничество, оборудование-тренажер (симулятор), стажировка, проектная лаборатория/ мастерская, Workshop, тренинг.

Примеры онлайн-тренажеров (виртуальных симуляторов)



Virtual Robotics Toolkit
<https://www.virtualroboticstoolkit.com/>

Lego Digital Designer
<https://www.lego.com/en-us/ldd>



TRIK Studio
<https://trikset.com/products/trik-studio>

Примеры профессиональных проб



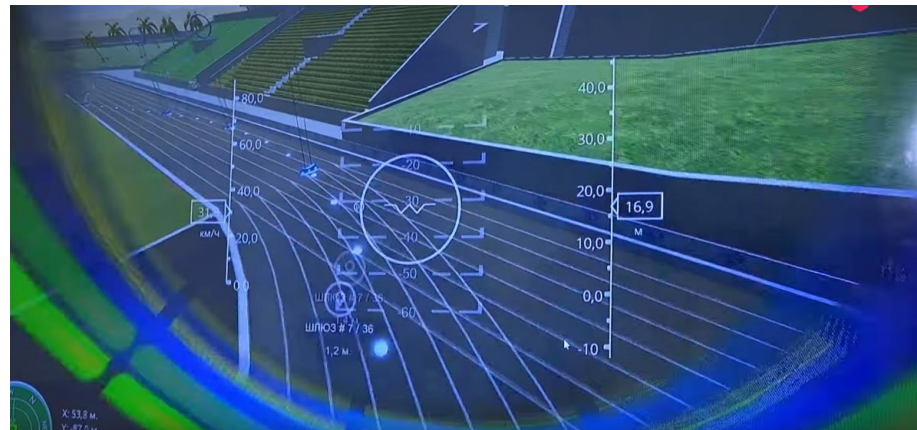
Профессиональные пробы по сборке БПЛА



Профессиональные пробы по анимации роботов в рамках компетенции «3 D моделирование в компьютерных играх»



Тренажер «Оператор БПЛА»



Форма наставничества: «Ученик - ученик»

Ученик – ученик

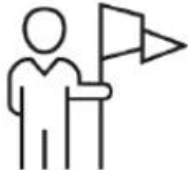
Ученик-наставляемый



Имеет особые образовательные потребности, проблемы с адаптацией, низкую учебную мотивацию. Не включен в сообщество.



Ученик-наставник



Из числа активных представителей школьного сообщества. Проходит тестирование и собеседование для определения возможностей быть наставником



- Анкетирование и сопоставление потенциала и запросов
- Личные встречи
- Назначение куратором

Формирование пар



Обучение наставника

- Осуществляется куратором программы в организации
- определение форматов взаимодействия
- развитие коммуникационных и организаторских навыков



Наставляемый улучшает свои образовательные результаты, он интегрирован в школьное сообщество, повышена мотивация и осознанность



Представление конкретных результатов взаимодействия (проект/улучшение показателей)



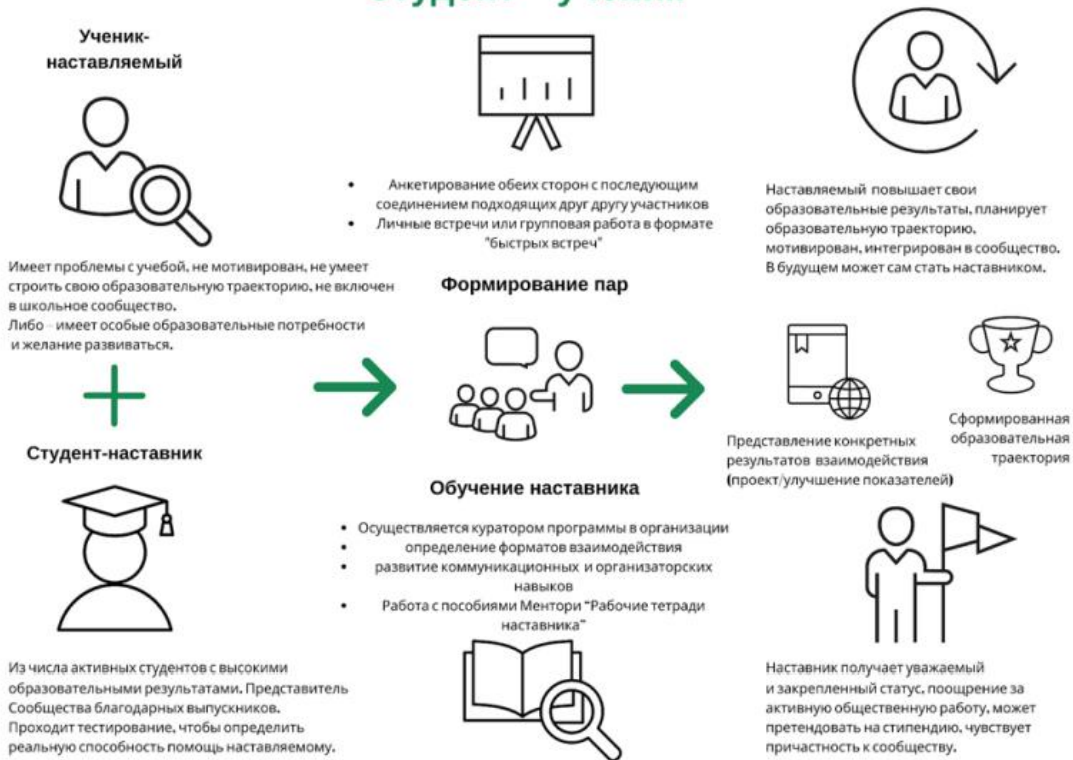
Улучшение образовательных результатов, посещаемости,



Наставник получает одобрение и закрепленный лидерский статус, чувствует свою причастность к школьному сообществу, развивает гибкие навыки, получает знаки отличия.

Форма наставничества: «Студент - ученик»

Студент – ученик



Форма наставничества: «Работодатель - ученик»

Работодатель – ученик

Ученик-наставляемый



Имеет проблемы с учебной, не мотивирован, не умеет строить свою образовательную траекторию, не имеет карьерных ожиданий. Либо – имеет особые образовательные потребности, но не может реализовать себя в рамках школьной программы.



Работодатель-наставник



Представитель сообщества благодарных выпускников, активный профессионал с опытом работы. Проходит анкетирование, чтобы понять реальную возможность оказать не только профессиональную помощь, но и оказать влияние на саморазвитие студента.



- Анкетирование обеих сторон с последующим соединением подходящих друг другу участников
- Личные встречи или групповая работа в формате "быстрых встреч"
- Демо день с посещением учащимися предприятия

Формирование пар



Обучение наставника

- Осуществляется куратором программы в организации / внешними приглашенными специалистами.
- Развитие коммуникационных навыков
- Работа с пособиями Ментори "Рабочие тетради наставника"



Наставляемый повышает свои образовательные результаты, мотивирован, интегрирован в сообщество, осознанно подходит к выбору профессии. В будущем может сам стать наставником.



Защита проекта, анализ успеваемости, представление бизнес модели, определение образовательной траектории, представление результатов стажировки



Наставник получает статус лидера и значимого взрослого, подкрепляет авторитет. Развивает гибкие навыки, чувствует свою принадлежность сообществу, получает поощрение за реализацию программ КСО.

Применение технологий, методик, методов и приемов на учебных занятиях в целях профориентации

- **Технология бережливого производства:** система 5 С, методика «Пока-ёкэ», Канбан, визуализация: метод оконтуривания, метод цветовой маркировки, информационные стенды «до - после», графические рабочие инструкции, QFD-анализ;
- **Технология здоровьесбережения:** техника безопасности и охрана труда, соблюдение требований СанПиНа, физкультурминутка;
- **Технология лично-ориентированного подхода:** разноуровневый подход, дифференцированный подход, индивидуальный подход, субъектно-личностный подход;
- **Технология игрового моделирования:** сюжетные игры (в т.ч. с правилами), ролевые игры, деловая игра - содержат профессиональную направленность;
- **Технология проектного обучения;**
- **Информационно-коммуникационные технологии:** обучающие системы, компьютерные и цифровые тренажеры, программные продукты, компьютерные и цифровые игры; технологии асинхронного и синхронного режима связи (offline, online).

Использование приемов и методов осуществляется с учетом: целей и задач занятия, структуры занятия, возрастных и психолого-физиологических возможностей обучающихся, материально-технической базы.

Примеры дидактических и методических материалов профориентационной направленности

- Алгоритмы выполнения работ;
- Памятки с требованиями техники безопасности;
- Карточки: инструктивные карточки, карточки с заданиями;
- Таблицы;
- Схемы;
- Иллюстрации;
- Кроссворды;
- Презентации;
- Технологические карты выполнения работ;
- Тесты;
- Муляжи, модели, макеты, геометрические тела;

- Натуральные наглядные пособия;
- Электронные ресурсы;
- Экспериментальные задания;
- Инструкции;
- Справочные материалы;
- Симуляторы;
- Видеоматериалы;
- Стенды;
- Плакаты;
- Графики и др.

- Рабочая тетрадь;
- Учебное пособие;
- Учебно-методический комплекс;
- Комплекты наглядного дидактического материала и др.

Проориентационный компонент в оценочных материалах

- практикоориентированные задания, в том числе на тренажерах, в программном обеспечении (критериальный лист оценки выполнения заданий);
- тесты, викторины;
- портфолио работ, достижений, отзывов;
- задания игры, конкурс (критериальный лист оценки выполнения заданий);
- презентация проектов (критериальный лист оценки результатов проекта) и др.

Оценочные материалы и оценочные средства разрабатываются с учетом профессиональной направленности и содержания программы.

Организации реального сектора экономики

3D/ Промдизайн	3D Лаб, 3D Принт, Умничка (ИП Будылдина А.А.), SKANY (Студия 3D сканирования и моделирования)
Робототехника, программирование, электроника, Ардуино	Сервисный центр Xiaomi, Сервисный центр RedFix, СУЭНКО, Россети
БПЛА/Аэро	АО «Ютэйр» (аэропорт Плеханово), ГБУ ТО «Тюменская база авиационной и наземной охраны лесов», Управление по охране, контролю и регулированию использования объектов животного мира и среды их обитания Тюменской области, МКУ «Леспаркхоз», поисково-спасательный отряд «ЛизаАлерт», Главное управление МЧС по Тюменской области, ООО «Агрокурс»
VR, AR	Dream Port, Студия 42
IT	ООО "Медиа Инстанс", ООО «Айти-Проф»

Профессиональные образовательные организации: СПО, ВО

3D/ Промдизайн	Тюменский государственный университет, Тюменский индустриальный университет, Тюменский колледж производственных и социальных технологий, Тюменский колледж цифровых и педагогических технологий, Центр опережающей профессиональной подготовки (ЦОПП)
Робототехника, программирование, электроника, Ардуино	Тюменский государственный университет, Тюменский индустриальный университет, Тюменский колледж производственных и социальных технологий
БПЛА/Аэро	Тюменский государственный университет, Тюменский индустриальный университет, Тюменский колледж производственных и социальных технологий, Тюменский колледж цифровых и педагогических технологий
VR, AR	Тюменский индустриальный университет, Тюменский колледж производственных и социальных технологий
IT	Тюменский государственный университет, Тюменский индустриальный университет, Тюменский колледж производственных и социальных технологий, Тюменский колледж цифровых и педагогических технологий

Рекомендуемые источники

- Портал «Проектория» - <https://proektoria.online/>
- Проект «Билет в будущее» - <https://bvbinfo.ru/>
- Сайт Центр профориентации ПрофГид - <https://www.profguide.io/>
- Современные методы профориентации и самоопределения обучающихся: учебно-методическое пособие/ О.П. Черных. - 2021. - [Электронный ресурс]. - <https://dum-magnit.ru/wp-content/uploads/2021/12/Современные-методы-профориентации-уч-пососбие.pdf>
- Методология (целевая модель) наставничества обучающихся для организаций, осуществляющих образовательную деятельность по общеобразовательным, дополнительным общеобразовательным и программам среднего профессионального образования, в том числе с применением лучших практик обмена опытом между обучающимися
- <https://xn--j1aj5bb.xn--p1ai/data/2020/01/2020-mentoring-metod1.pdf>



Региональный модельный центр дополнительного образования детей
Тюменской области

**Землина Ольга Юрьевна,
старший методист Управления развитием
региональной системы дополнительного
образования
ГАУ ДО ТО «Дворец творчества и спорта «Пионер»
электронный адрес: zemlinaouy@pioner72.ru
контактный телефон: 8(3452)290-255 (доб. 95)
группа РМЦ:**

2023г.